

# 消防安全知识讲座

——火灾，就在我们身边





# 前言

大学校园里，火灾是威胁我们安全的重要因素。据有关统计资料表明，大学里火灾比盗窃所造成的经济损失要高出十几倍。建国以来，在我国所有全日制高校中，从未发生过火灾的寥寥无几。



# 热得快——失火快

学校各部门共同组成联合排查工作组，对高校的学生宿舍进行全面排查，清除消防隐患。







# “物美价廉”





湖南省长沙市某工地工棚因使用热得快烧水造成的惨剧。











# 上海商学院--4人死亡



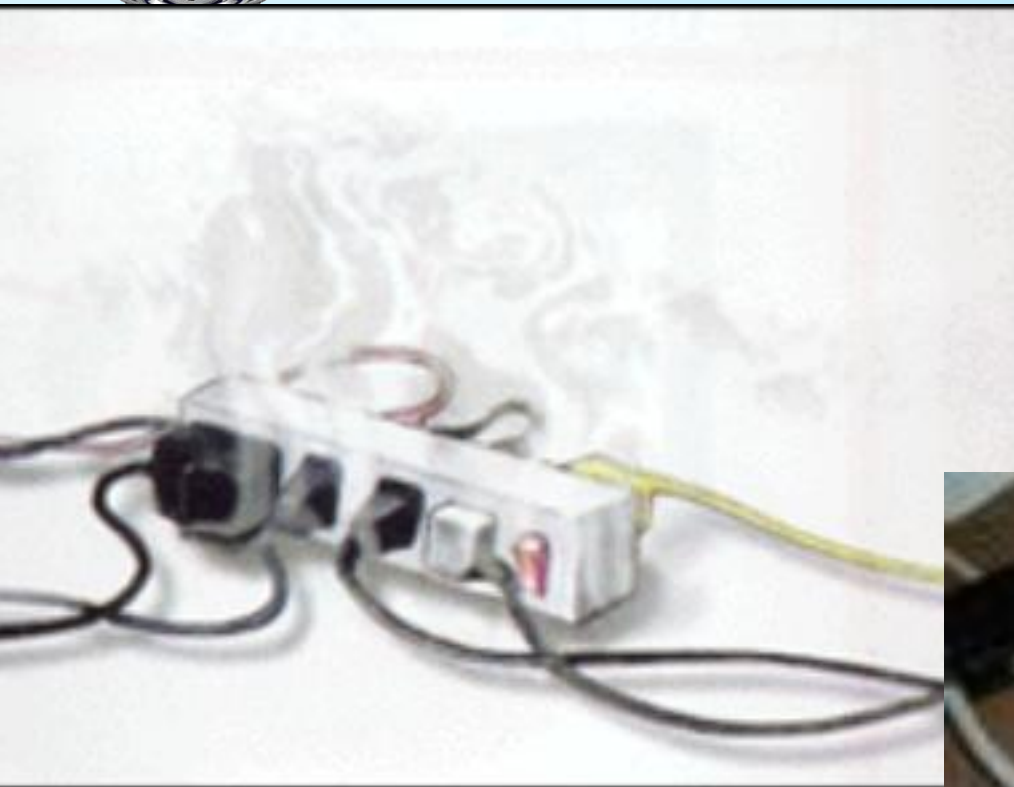
2008年11月14日  
早晨6时10分许，上海商学院徐汇校区宿舍楼602女生寝室失火。慌乱中门打不开，因室内火势过大，1位女大学生从6楼寝室阳台跳楼，另3位跟着跳楼，不幸当场死亡。失火原因：违规使用“热得快”烧水，水烧干引发火灾。







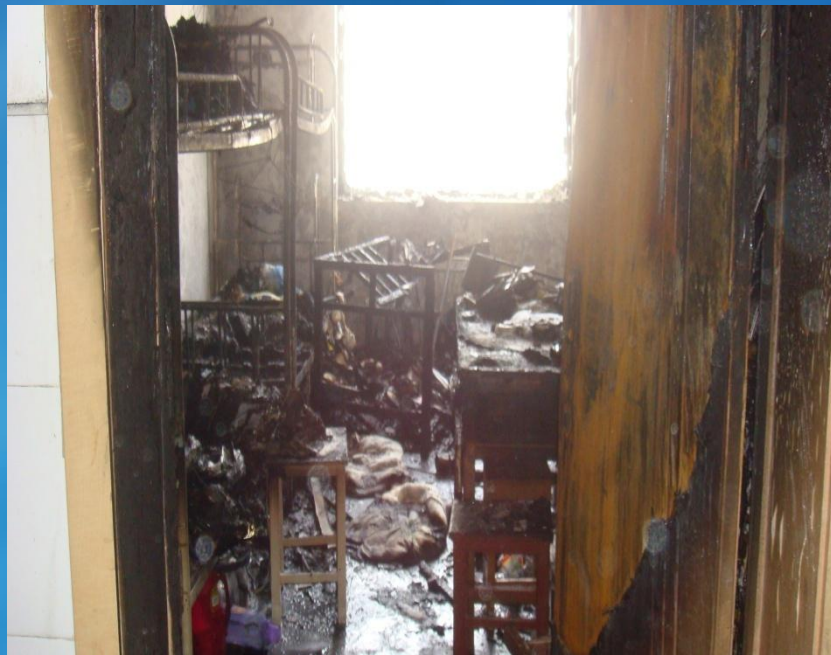
# 插座荷载有限







## 某高校某宿舍火灾现场







# 中央民族大学--上千女生疏散



2008年5月5日 中央民族大学28号楼6层S0601女生宿舍发生火灾。火灾发生时1000余学生在楼内，所幸消防员及时赶到将千余学生紧急疏散，事故才没有造成人员伤亡。

宿舍最初起火部位为物品摆放架上的配电板部位。该配电板因用电器插头连接不规范，且长时间使用大功率电器造成配电板过热，引燃配电板及附近的布帘等可燃物造成火灾。事发后校方在该宿舍楼进行检查，发现1300余件违规使用的电器，其中最易引发火灾的“热得快”有30件





# 违章使用大功率电器



东校区4号学生  
宿舍某房间







# 没收的违章大功率电器







## 部分学生宿舍就像“小电器铺”



在某高校的2栋学生宿舍楼内，记者看到，每个宿舍都配有一台电视机，除此之外，还布满了各种小电器。在其中一个学生宿舍内，记者看到，床头上摆放着录音机、台灯、充电器等各种小电器，下面的桌子上放着电脑，电热杯等电器，看上去像个小电器铺面。

曾有记者在某高校一学生宿舍采访时，正好看到两名同学在用宿舍内的电热杯煮方便面，里面配有鸡蛋、蔬菜等配料，寝室内飘着一股浓浓的方便面香味。





## 演出舞台火灾



2009年3月10日上午11时45分左右，上海大学嘉定校区发生火灾，上海大学嘉定校区第一教学楼突然起火，由于事发时正值午饭时间，火灾并未造成人员伤亡。据了解，起火的地点是上海大学数码艺术学院的演播厅，里面有移动舞台、幕布以及多部灯光照明设备，电线线路比较复杂。近期经常有该学院的学生在此制作各种电视节目，使用灯光照明设备，不排除是电器使用不当引发火灾事故。







## 室内不得燃放冷烟花

2008年9月20日深圳舞王俱乐部，因在舞厅内燃放烟火引发火灾，造成死亡44人、伤64人。







## 室内不得燃放冷烟花

2007年9月25日22时20分江西省抚州市一家酒吧发生特大火灾，12人死亡。火灾发生时，酒吧内共有200多人。25日22时20分，酒吧老板为庆祝中秋竟允许员工在大厅内燃放**冷烟花**，因酒吧屋顶的装饰棉布被引燃导致火灾。

火灾发生的最初几分钟，该迪厅老板和工作人员疏散了大厅里所有的市民，并和市民一道跑到附近的马路上。之后发觉还有包厢里的群众没有通知到，迪厅老板冲入火海准备疏散包厢里的市民，但此时火势已经无法控制，最后，他在火灾中丧生。





## 违章用火引发火灾

2005年11月2日下午2:40分,北京林业大学6号宿舍楼三楼,突然传来一声爆炸声,随后出现火情,楼中有一男一女被烧死,此二人为男女朋友关系。该女子姓孙,就读于该校草叶科学系;该男子姓周,在北京工作。两人曾是山西省某大学的学生。估计是:使用煤油炉做饭,使用不慎引起可燃气体爆炸引起火灾。



北京林业大学研究生宿舍失火

YNET 北青网  
.com





## 违章用火引发火灾

2006年1月8日菲律宾马尼拉市北部大学区的一个学生宿舍楼凌晨发生火灾，8人被烧死，3人烧伤。大火是从宿舍楼底层的一间厨房开始蔓延的，宿舍里的一些学生在7日晚聚在一起喝酒，可能是酒后不慎在厨房引着了火。由于楼里住了许多人，过道和紧急出口又堆放了许多杂物，加之不少人当时已经喝醉，反应迟缓，造成较多伤亡。

马尼拉大学  
--8人死3人伤





# 电线短路引发的火灾

2003年11月24日凌晨，位于莫斯科城区西南部的俄罗斯人民友谊大学6号学生宿舍楼发生火灾，造成41名外国留学生死亡，近200人受伤。其中有中国留学生 46 人烧伤， 11 人死亡。

有几个中国学生就是在火灾时想乘电梯下楼逃生，结果被困在内活活呛死。在火灾时是不能使用电梯的。**失火原因是电线短路。**







## 常识性失误导致的火灾

2011年8月，苏州某高校独墅湖校区某学院实验室，凌晨时分，一大一研究生在实验室实验过程中，将报纸放入烘箱中烘干，引发火灾。处理及时，未造成人员伤亡。





# 常识性失误导致的火灾

## 东北师范大学--500学生被困

2007年01月11 东北师范大学研究生宿舍2舍一楼发生火灾，浓烟将十一层高的整个宿舍笼罩。在浓烟的威胁下，大部分学生采取用湿毛巾捂住口鼻、弯腰逃生等方式自救，但仍有个别学生因受不了浓烟的熏呛做出将要跳楼的举动。危急时刻，在消防队员制止下，这几名学生最终被送至安全地带，消防人员救人与灭火同步进行。大火被扑灭，被困的500余名学生被成功疏散到安全地带。



火因是：该宿舍楼一楼的干洗店干洗机旁边的一堆衣物，受洗衣机**电机过热烘烤起火**。





# 常识性失误导致的火灾

## 哈尔滨市天鹅饭店火灾



1985年4月18日23时，哈尔滨市天鹅饭店发生火灾，在大火中有10人丧生，其中有外宾6人；重伤7人，其中有外宾4人。起火因为18日晚上，美国友人安德里克去哈尔滨炼油厂赴宴，回到饭店11楼1116房间后，就和衣躺在**在床上抽烟**，人睡时，烟头掉落在床上，引燃床上被褥。经过一段较长时间的阴燃，燃烧范围扩大，安德里克被烟呛醒后未采取措施，打开房门匆匆离去，造成火灾迅速蔓延



# 常识性消防安全知识

烟头 表面温度 $250^{\circ}\text{C}$ ，中心温度 $700\sim 800^{\circ}\text{C}$

蚊香 燃着时的温度约 $700^{\circ}\text{C}$ 左右，这个温度，超过了纸张和棉、麻、化纤织物等可燃物的燃点，足以把它们引燃起火。

因此，点燃的烟头、蚊香必须注意防火安全。

## 广州市一寄宿学校--8死25人伤

2001年5月16日，广州市的一所寄宿学校发生火灾，造成8名正在准备高考的学生死亡，25人受伤。火灾是未熄的烟头引燃了一间休息室的沙发后引起的，消防部门的官员称，这幢建筑里的火警装置和灭火器都不能正常使用，校方和有关部门应对此负责。





# 常识性消防安全知识

## 公寓常闭式防火门为何敞开？



防火门分为常开式和常闭式，通常所见到的是常闭式。防火门的作用是进行防火分区，火灾时必须关闭。但人们为进出方便，经常把敞开常闭式防火门，更有甚者，用重物挡住防火门，不让关闭。图为消防检查时常见的情况，用灭火器挡住防火门，不让关闭。



# 常识性消防安全知识

火灾发生时，为什么不可以乘坐电梯逃生？

火灾发生时，大量的热气，烟雾都会迅速窜向电梯井，并且电梯有可能会卡在任何一层甚至两个楼层的中间位置，一般在消防自动设施启动后，普通电梯会迫降至一楼，只有消防电梯可以正常运转。





着火了，我该怎么办？



# 报警





## 火警“119”

- 1、火警电话的号码是119。这个号码应当牢记，在全国任何地区，向公安消防部门报告火警的电话号码都是一样的。
- 2、发现火灾，可以打电话直接报警。家中没有电话的，要尽快使用邻居、电话亭或者附近单位的电话报警。
- 3、报火警时，要向消防部门讲清着火的单位或地点，讲清所处的区（县）、街道、胡同、门牌号码或乡村地址，还要讲清是什么物品着火，火势怎样。
- 4、报警以后，最好安排人员到附近的路口等候消防车，指引通往火场的道路。
- 5、不能随意拨打火警电话，假报火警是扰乱社会公共秩序的违法行为。
- 6、在没有电话的情况下，应大声呼喊或采取其他方法引起邻居、行人注意，协助灭火或报警。



# 扑救初起火灾





# 灭火器的使用

检查灭火器材的压力和配置。当压力表指针指到红色部分时,说明瓶内压力不够,灭火器不能正常使用; 指到黄色部分时说明压力过大,足充装,可以使用, 指到绿色部分时说明灭火器正常。



灭火器每周要检查一次。检查: 喷射通道有无遮挡物; 气压; 外观有无伤痕和腐蚀情况; 是否开启过; 是否到水压检测年限; 是否到报废年限。



## 干粉灭火器的使用方法

干粉灭火器是利用二氧化碳或氮气作动力，将干粉从喷嘴内喷出，形成一股雾状粉流，射向燃烧物质灭火。普通干粉又称BC干粉，用于扑救液体和气体火灾，对固体火灾则不适用。多干粉又称ABC干粉，可用于扑救固体、液体和气体火灾。

1211本身含有氟的成分，具有较好的热稳定性和化学惰性，久贮不变质，对钢、铜、铝等常用金属腐蚀作用小并且由于灭火时是液化气体，所以灭火后不留痕迹，不污染物品。1211灭火器适用于电器设备，各种装饰物等贵重物品的初期火灾扑救。由于它对大气臭氧层的破坏作用，1211灭火器现为国家明令禁止的消防产品。



# 干粉灭火器的使用操作



**①** 右手握着压把，左手托着灭火器底部，轻轻地取下灭火器。



**②** 右手提着灭火器到现场。





# 干粉灭火器的使用操作



## ③ 除掉铅封



## 4、拔掉保险销





# 干粉灭火器的使用操作





# 推车式干粉灭火器使用方法



① 把干粉车  
拉或推到现场。



② 右手抓着喷粉  
枪，左手顺势展开  
喷粉胶管，直至平  
直，不能弯折或打  
圈。







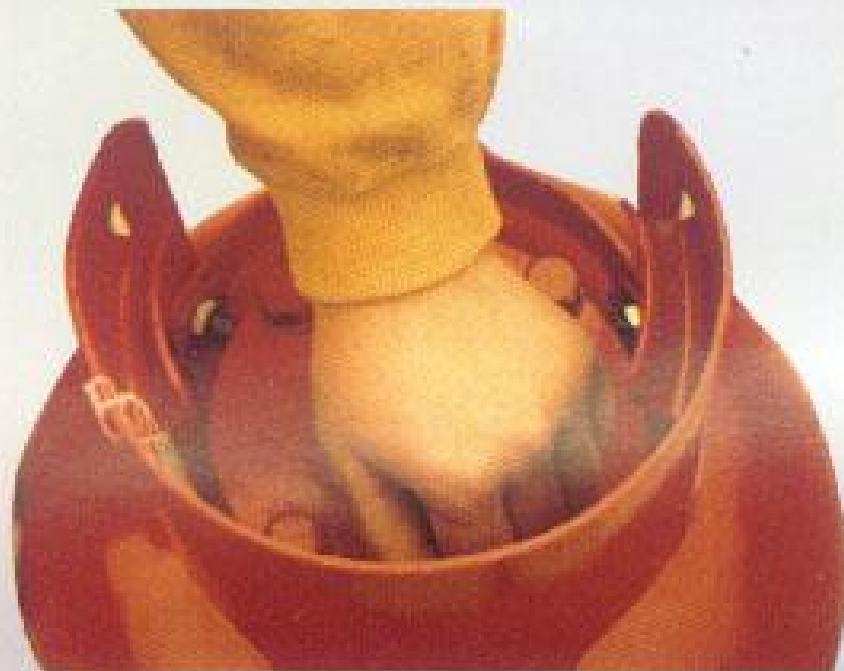
# 推车式干粉灭火器使用方法



③ 除掉铅封，拔出保险销。



④ 用手掌使劲按下供气阀门。





# 推车式干粉灭火器使用方法



⑤ 左手把持喷粉枪管托，右手把持枪把用手指扳动喷粉开关，对准火焰喷射，不断靠前左右摆动喷粉枪，把干粉笼罩住燃烧区，直至把火扑灭为止。





着火了，快跑



疏散、逃生





那么，在火场中如何逃生自救呢？这里归纳和介绍一些方法和应注意的事项。



# 一、保持冷静



## 一、保持冷静

陷入灾难的人可以分为三类：大约10%到15%的人能够保持冷静并且动作迅速有效；另有15%或者不到的人会哭泣、尖叫、甚至阻碍逃生。剩下占多数的人什么也不干，完全惊呆了，脑子一片空白。





## 一、保持冷静



在火灾突然发生的情况下，由于烟气及火的出现，高温的烘烤，场面混乱，多数人因此心理恐慌，这是人最致命的弱点，不同的人则在事故中则会表现出不同的反应。



## 一、保持冷静



一些人处于良好的应激状态下，其大脑运转异常活跃，表现在行为上则是以积极的态度对待眼前的火情，采取果断措施保护自身。



## 一、保持冷静

也会有的人会变得意识狭窄，思维混乱，发生感知和记忆上的失误，做出异常举动。如火灾中一些人只知推门而不知拉门，将墙当门猛敲猛击等。





## 一、保持冷静

在某市的一高层建筑火灾中，部分人员已从着火的楼层下到一层，本已脱离危险，然而，由于一人发现楼道外门打不开，便折身上楼，其它人竟也跟上楼，被火逼下后，门不开，又上楼，如此折腾，最后大部分人罹难。其实只要转身通过一层楼道水平逃向大厅便可脱险。因此保持冷静的头脑对防止惨剧的发生至关重要。



## 一、保持冷静



突遇火灾，面对浓烟和烈火，首先要强令自己保持镇静，保持清醒的头脑，不要惊慌失措，快速判明危险地点和安全地点，决定逃生的办法，千万不要盲目地跟从人流相互拥挤、乱冲乱撞。逃生前宁可多用几秒钟的时间考虑一下自己的处境及火势情况，再尽快采取正确的措施。



## 一、保持冷静

1994年11月27日辽宁阜新市艺苑歌舞厅火灾，233人死于非命。选煤厂工人戴军在舞厅的另一侧，当惊慌夺路的人群挤成一团时，他明白再挤过去只能死路一条，他没有乱跑，看见老板娘打开南面疏散门出去，也随着几步，逃到外面，他只有面部的额头和鼻子受到轻度烧伤。





## 二、熟悉环境



## 二、熟悉环境



了解和熟悉所处建筑的消防安全环境。平时要有危机意识，对经常工作或居住的建筑物，在事先可制定较为详细的火灾逃生计划，对确定的逃生出口、路线和方法要熟悉掌握并加以演练。



## 二、熟悉环境



有时候人的本能并不能拯救他们在灾难中幸存，而成功逃生的关键就是为人们的大脑及时补充进“逃生数据”，只有依靠平时的逃生演练才有可能获得这些“数据”。当我们冷静的时候，大脑需要8到10秒钟的时间处理一段新信息。压力越大，所花费的时间就越长。当灾难发生，外界信息涌进大脑的速度和流量增大，大脑无法反映，只有采取快速行动。此时大脑就依赖习惯。





## 二、熟悉环境



在日本有关部门每年都安排计划，组织全社会的公民分批参加防火、灭火、逃生等方面的系统训练，提高应付突发事件的能力。



## 二、熟悉环境



2.家庭成员平时就要了解掌握火灾逃生的基本方法，熟悉几条逃生路线。

在美国，公民的安全意识更加浓厚，每个家庭都制定有火场逃生计划，每年都要举行有全家成员参加的火灾预案演习。



## 二、熟悉环境



“逃生计划”大致可分为4个部分：首先是要安装烟感探测器。许多火灾都发生在深夜人们熟睡时，烟感探测器报警可避免人们在熟睡中走向死亡。消防局希望每个家庭成员尤其是孩子都要熟悉烟感探测器报警的声音。





## 二、熟悉环境



其次，要求每个家庭绘制一张房屋格局草图。在每个房门口、楼梯口、窗户边和大门口都要贴上一张。草图上要标出至少两条从每个房间中逃向户外路径。绘制这样一张草图需要全家人的参与。家长们必须让孩子牢牢记住每个通往室外的出口。草图上最好把邻居家的位置或离自家最近的大路的位置标志出来，以便逃出火场的人能及时向其他人求救。



## 二、熟悉环境



第三部分就是教孩子们一些逃生知识了，包括教孩子们如何避免烟中毒或被火烧伤。



## 二、熟悉环境



第四部分就是实地演习。父母必须保证每个孩子都要参与且每年至少要进行两次，如果近期内小孩子自己呆在家里的机会较多的话，也要尽快进行一次实地演习。有时这种演习会在晚上举行，目的就是让孩子们适应黑暗环境，帮助他们克服怕黑的心理。





## 二、熟悉环境



公共场所安全图,每个显眼处,按指引火  
场安意,明一火,以疏散指出  
集制示在的,火灾,可疏散的逃  
聚绘散贴间置,生火,全图利  
众要疏张房位发人安意顺场。



## 二、熟悉环境



大多数建筑物内部的平面布置、道路出口一般不为人们所熟悉，一旦发生火灾时，人们总是习惯沿着进来的出入口和楼道进行逃生，当发现此路被封死时，才被迫去寻找其他出入口。殊不知，此时已失去最佳逃生时间。



## 二、熟悉环境



2005年6月10日汕头市华南宾馆发生特大火灾，造成31人死亡。大楼一共有三个出口，除了中间的主楼梯之外，在南北两头分别还有一个紧急出口，而且这三个出口都能够直接通向楼顶的天台。有些人对内部结构不熟悉，不敢跑出来，或者跑出来找不到疏散通道。逃生的人当中，有不少就是因为熟悉环境，迅速跑到天台上暂时避开了浓烟，最后得到营救的。





## 二、熟悉环境



因此，  
当人们进场、影歌公所，  
入陌生时，是商、剧院、舞厅等共  
其所其宾



## 二、熟悉环境



要留心看环境、灭火的寻全梯、看加  
留一围境、器置、安门、查无锁，





## 二、熟悉环境



熟悉逃生路  
径，遇到火  
灾能及时疏  
散和灭火。





## 二、熟悉环境



经验告诉我们：当到一个陌生环境时，应养成先熟悉环境，了解通道的习惯。只有警钟长鸣，居安思危，时刻树立消防安全意识，才能处险不惊，临危不乱。



## 二、熟悉环境



1985年4月18日深夜，哈尔滨市天鹅宾馆发生特大火灾，起火的楼层住着一位日本客人，他在18日入住进11层客房时，先在门口观察了周围环境，了解了疏散出口的位置。当夜里失火后，便穿过烟雾弥漫的走廊直往疏散通道摸去，得以死里逃生。而住在其它房间的几位朝鲜客人对环境不熟悉，发现楼道已被烟火封锁，就开窗跳楼，结果不是摔死就是重伤。



# 三、迅速撤离





### 三、迅速撤离



意识到火灾发生的人们习惯于认为火灾严重性并不大，而且会花一些时间去寻求证实火灾的严重性。证实之后，人们依然要救护自己的同伴、亲友、子女、寻找财物。



### 三、迅速撤离



2004年7月28日浙江平阳县辉煌皮革有限公司发生火灾，死亡18人、重伤12人。当时许多工人正在三楼干活，突然停电了，大家都以为是换电，过一会电就会来了，就都坐在那里等。直到靠近楼梯口的人闻到了皮革燃烧后的味道，才知道着火了，此时浓烟已经逼近三楼，无法逃生了。



### 三、迅速撤离



1.火灾袭来时要迅速逃生，不要贪恋财物。

火场逃生是争分夺秒的行动。一旦听到火灾警报或意识到自己被烟火围困时，或者出现如突然停电等异常情况时，千万不要迟疑，动作越快越好，千万不要为穿衣服或贪恋财物延误逃生良机，要树立时间的思想，没有什么比生命更宝贵。





### 三、迅速撤离



美国消防人员作过一次模拟测试：点燃一只废纸篓后2分钟，感烟探测器报警，约3分钟起火房间达到致死温度，同时，楼内充满有毒气体；约4分钟楼内走道便被烟火封堵而彻底无法通行。结论是：除去未及时发现起火等原因耽误的时间留给人们逃生的时间，仅仅有1至2分钟，根本由不得你穿衣和抢救财物，根本由不得你从容不迫。



### 三、迅速撤离



2005年12月25日晚11时左右广东省中山市坦洲镇檀岛西餐厅酒吧发生火灾，报警后3分钟消防车到达火场，5分钟后火被扑灭，救援速度很快，整个过程仅有10分钟，但却造成26人死亡。



### 三、迅速撤离



1994年辽宁阜新艺苑歌舞厅火灾，造成233人死亡。现场总建筑面积280平方米，建筑物四壁采用涤纶布和棉面交织布用木条上下两端钉压式装修，大量可燃装饰材料使火灾发展迅速。经专家在舞厅废墟墙上用同样的装饰布模拟实验证明，布点燃后只需10.9秒即蔓延至棚顶。由此可以得知，包间的墙角装饰被引燃后只需2—3分钟火焰就可进入大厅，再需10秒钟，即可窜上吊顶。吊顶为三合板，5分钟能达对面墙的边缘。地面靠墙可燃物及墙面下部装修被上面掉落之火先后引燃，从而会形成立体燃烧，进入猛烈阶段。





### 三、迅速撤离



在火场上经常出现有人为顾及财物等贻误逃生的案例。一般地说，火灾初期，烟少、火小，只要迅速撤离，是能够安全逃生的。已经逃离险境的人员，切忌重回险地，自投罗网。



### 三、迅速撤离



1999年11月12日，一场大火将南京车站候车大楼全部烧毁。在火灾中有一人死亡，其就是卖报返身火场的。为了拿钱重返身火海的。



### 三、迅速撤离



请记住：留得青山在，  
不怕没柴烧。





### 三、迅速撤离



楼房着火时，应根据火势情况，从最便捷、最安全的通道逃生。如疏散楼梯、消防电梯、室外疏散楼梯等。



### 三、迅速撤离



6.遇火灾不可乘坐电梯，要向安全出口方向逃生。

逃生时不要乘普通电梯。因为烟气会通过电梯井蔓延，或突然停电打不开而无法逃生。



### 三、迅速撤离



在选择逃生路线时，在打开门窗前，必须先摸门窗是否发热。如发热就不能打开，应选择其他出口。如不热，也只能小心地打开少许并迅速通过，然后立即关好。





### 三、迅速撤离



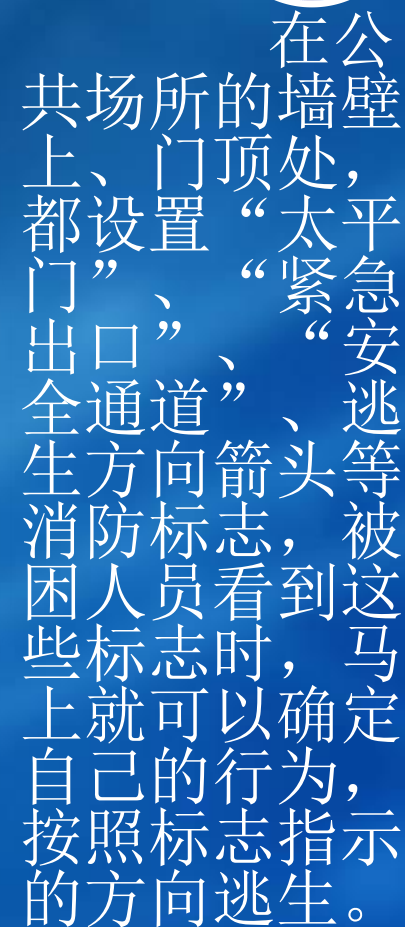
不要向狭窄的角落退避，如墙角、桌子底下、大衣柜里等。因为这些地方可燃物多，且容易聚集烟气。在无数次清理火灾现场的行动中，常常可以找到死在床下、屋角、阁楼、地窖、柜橱里的遇难者。一场火灾后，一小孩失踪，人们在烧坏的电冰箱中发现了他的尸体，他是在慌乱中躲进冰箱内窒息而亡的。



# 四、标志引导



## 四、标志引导



2004 11 10





## 四、标志引导

 紧急出口 EXIT	 紧急出口 EXIT	 滑动开门 SLIDE	 滑动开门 SLIDE
 推开 PUSH	 拉开 PULL	 疏散通道方向	 疏散通道方向
 水泵接合器	 消防梯 FIRE LADDER	 灭火设备方向	 手动启动器
 发声警报器 FIRE ALARM	 火警电话 FIRE TELEPHONE	 灭火设备 FIRE-FIGHTING	 灭火器 FIRE
 消防水带 FIRE HOSE	 地下消火栓 FLUSH FIRE	 地上消火栓 POST FIRE	 灭火设备方向



# 五、有序疏散



## 五、有序疏散



在人员逃生过程中，极易出现拥挤、极聚堆、甚至倾覆、倒踏的现象，造成通道堵塞，酿成群死群伤的悲剧。相互拥挤、践踏，既不利于自己逃生，也不利于他人逃生。





## 五、有序疏散



如果看见前面的人倒下去了，应立即扶起，对拥挤的人应给予疏导或选择其它疏散方法予以分流，减轻单一疏散通道的压力，竭尽全力保持疏散通道畅通，以最大限度地减少人员伤亡。



## 五、有序疏散

1994年11月27日13时28分，辽宁省阜新市发生了震惊全国的特大火灾。在一幢单层280平方米的艺苑歌舞厅，有233人丧生，就是与被困人员拥挤、踩压有关。歌舞厅仅有一个0.83米宽的小门，且有5个台阶，失火时所有舞池中的人立即涌向小门逃生。一人跌倒还未爬起，后面接踵而至的人便被绊倒，逃生者就人叠人的堵住了小门。火场上，死者呈扇形拥挤在门口处，尸体叠了9层，高1.5米，其景惨不忍睹。另一个门虽有1.8米宽，可着火前此门上栓挂锁，后来老板娘逃跑时虽然打开，但为时已晚，也仅从此门逃生6人。



## 五、有序疏散



2001年美国东部时间9月11日上午8点18分，第一架被恐怖分子劫持的民航客机撞上了世界贸易大厦双子座的北塔，引发连串爆炸并且起火。十多分钟后，第二架客机撞击南塔，引起更大的爆炸和焚烧。一小时内，两座摩天大厦相继倒塌。这是一次人类历史上空前的恐怖袭击，共有6000余人死亡及失踪，其中更有60多人是我们的华人同胞。一场夷为平地。





## 五、有序疏散





## 五、有序疏散







## 五、有序疏散







## 五、有序疏散



最令人难以想象、也可以说是一种奇迹，那便是在火灾中，世贸大楼里成千上万逃出来的人里，没有一个人说大厦里面出现过次序混乱；有人夺路而逃抢别人的生路；或有人被踩伤的事。在后来清理废墟得到的录音里可知，纽约消防队员中，有人上到了7 8层的高度，那里同样没有惊叫、哭喊或其他任何混乱的声音。



## 五、有序疏散



一位印度孕妇魏雅斯怀有 7 个月身孕自南楼第 7 8 楼安全走到地面，母女均安。事后她说，最令她感动的是，那样危急的情况下竟没有人互相推挤，或失态地哭喊，大家都沉默地彼此搀扶着一步步往下走。不少逃难中的同伴看到这位身怀有孕的妇女，都停下脚步来帮助她。



## 五、有序疏散



发生火灾时，应先叫醒熟睡的人，不要只顾自己逃生，并且尽量大声喊叫，以提醒其他人逃生。





## 五、有序疏散



2005年6月10日汕头市华南宾馆特大火灾造成31人死亡。阿美在宾馆二楼KTV上班。死里逃生的她向记者介绍：“我们住在宾馆的四楼。起火时我们很多姐妹都在房间里睡觉，客房的服务员根本没有通知我们。还是一个在宾馆外面的朋友打电话告诉我的，但当我打开房门时，满楼道里都是烟了。我们很多人都来不及穿衣服就往外逃！”据阿美介绍，当时她们的房间睡着12个女孩，最后逃出6个人。宾馆二楼KTV上班的女孩共有100多名，她们多数都在夜间上班，白天则睡在宾馆内。火灾发生时，她们多数人都在房间里睡觉。阿美说：“如果客房的服务员早给我们打个电话，死的人肯定会少很多！”



# 六、注意保护



## 六、注意保护



2000年12月25日河南洛阳东都商厦因违章电焊发生火灾。火灾中死亡的309人全部是由于吸入有毒有害气体窒息而死。





## 六、注意保护



火灾的受害者大部分是因有毒有害气体窒息而死。因此，烟雾可以说是火灾第一杀手，如何防烟是逃生自救的关键。研究表明，烟雾的主要成分是游离碳、干馏物粒子、高沸点物质的凝缩液滴等，火灾中的烟雾不仅妨碍了人们从火灾中逃生，还会对人的呼吸系统造成损伤。



## 六、注意保护



而现代建筑，无论是家居还是宾馆、饭店、商场，人们总喜欢装饰豪华，但几乎所有装饰璜材料，诸如塑料壁纸、化纤地毯、聚苯乙烯泡沫板、人造宝丽板等均有些为易燃物品，而且这些化学装饰材料一旦燃烧，就散发出大量有毒气体，并随着浓烟沿走廊蔓延，通过楼梯、电梯、垃圾道、竖井，形成“烟囱效应”，蔓延至楼上各层。



## 六、注意保护



2005年12月25日晚11时左右广东省中山市坦洲镇檀岛西餐厅酒吧发生火灾，造成26人死亡。该酒吧使用了大量易燃材料装修，且坐垫、墙上吸音棉等都使用海绵，着火之后，这些装修材料散发出大量的一氧化碳等有毒有害气体，导致人员窒息和死亡。





## 六、注意保护



火灾中会产生大量的氢化氰、一氧化碳、二氧化碳等有毒有害气体。



## 六、注意保护



烟雾的传播速度：  
水平方向 $0.8\text{m/s}$   
垂直方向 $3-4\text{m/s}$



## 六、注意保护



火灾中产生的一氧化碳在空气中的含量达1.28%时，人在3分钟内即可窒息死亡，一氧化碳在空气中的含量达3%时，人只需吸入几口就可以致命，二氧化碳在空气中的含量达10%时，也会很快致人死亡。





## 六、注意保护



同时，燃烧中产生的热空气被人吸入，会严重灼伤呼吸系统的软组织，也会造成人员窒息死亡。实验表明：一座燃烧的房子距地两英尺的地方温度为华氏200度时，5英尺处为华氏500度，而天花板为华氏800度。也就是说接近地面的温度仅是天花板温度的1/4。



## 六、注意保护



研究者指出：在一个关上门窗的房间里，一只枕头燃烧所发生的烟气量就足以让一个壮汉死于非命——如果他醉酒、沉睡或不知所措的话。



## 六、注意保护



有时烟害并不立即夺命。1987年3月21日，江阴市勤丰村村民徐建的个体眼镜厂失火，这是一幢车间、仓库、住处混在一起的3层建筑。人们从烟火中奋力抢救出6名“打工妹”，她们没有严重外伤，但一个个神志不清。送到医院后，6名姑娘中有5人因赛璐珞等物燃烧生成的一氧化碳中毒过重死亡，幸存的一名陈姓姑娘，也成了什么都不知道，只会用无神双目呆望天花板的废人。





## 六、注意保护



逃生者多数要经过充满浓烟的走廊才能离开危险区域。逃生时，可将毛巾浸湿，叠起捂住口鼻。



## 六、注意保护



无水时，干毛巾也行，身边没有毛巾、餐巾、口罩、帽子、衣服也可以替代。要多叠几层，将穿鼻捂严。穿过烟雾区时，即使感到呼吸困难，也必须将毛巾从口中取出，否则会立即中毒的危险。



## 六、注意保护



实验表明，一条普通的毛巾如被折叠了16层，烟雾消除率可达90%以上，考虑到实用，一条普通毛巾如被折叠了8层，烟雾的消除率也可达到60%，在这种情况下，人在充满强烈刺激性烟雾的15米长的走廊里缓慢行走，没有刺激性感觉。





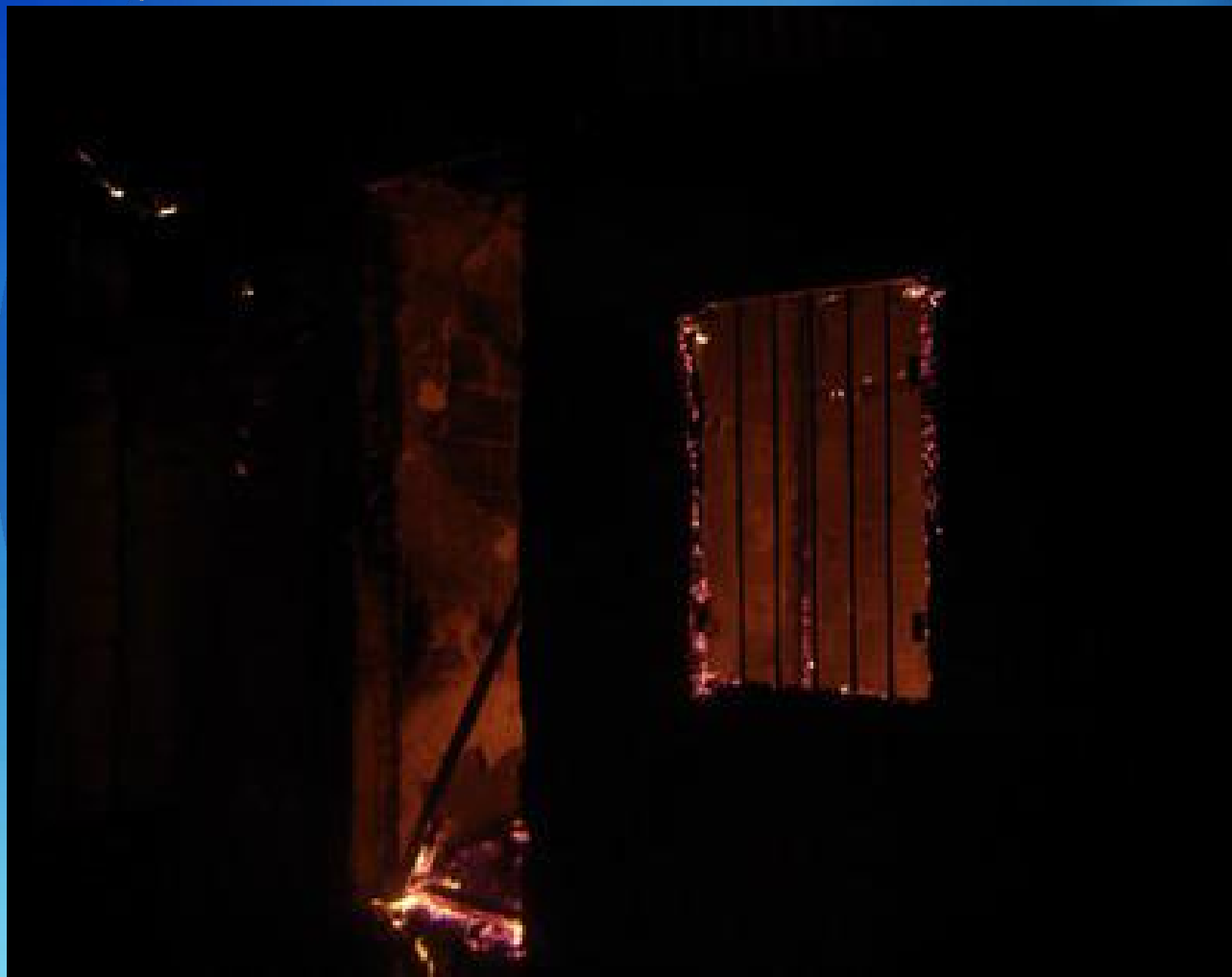
## 六、注意保护



同时，湿毛巾在消除烟雾和刺激物质方面比干毛巾更为优越实用，但注意毛巾过湿会使呼吸力增大，造成呼吸困难，因此毛巾含水量通常应控制在毛巾本身重量的3倍以下为宜。



## 六、注意保护



2007年3月13日晚9时许，广西融安县铁路家属楼一居民房起火，独自一人在家睡觉的6岁儿童东东听到噼里啪啦的响声，从睡梦中惊醒，发现满屋子都是烟雾还闪着阵阵火光，马上意识到起火了，忙拖起一床毛巾毯跳下床，顾不上找拖鞋，就用毛巾捂住口鼻，朝房门口冲去，并大声哭喊“起火啦、救火”。事后，人们问起东东怎么知道用毛巾捂鼻子、嘴巴逃生。东东说：“我在电视上看见过消防演习里面的人就是这样逃生的。”



## 六、注意保护



3. 受到火势威胁时，要当机立断披上浸湿的衣物、被褥等向安全出口方向冲出去。

从浓烟弥漫的通道逃生时，可向头部、身上浇凉水，用湿衣服、湿床单、湿毛毯等将身体裹好，





## 六、注意保护



低势  
行进或  
匍匐爬  
行穿过  
险区。



4. 穿过浓烟逃生时，要尽量使身体贴近地面，并用湿毛巾捂住口鼻。



## 六、注意保护



因为烟雾较空气轻，一般充满空间的上部，而贴近空间地面的一般都是可以呼吸的空气层，即使贴近地面的空气层中含有烟雾，但也是越贴近地面，烟雾会越淡，这对逃生的人越有利，能为逃生者提供相对多点的时间，时间就是生命。



## 六、注意保护



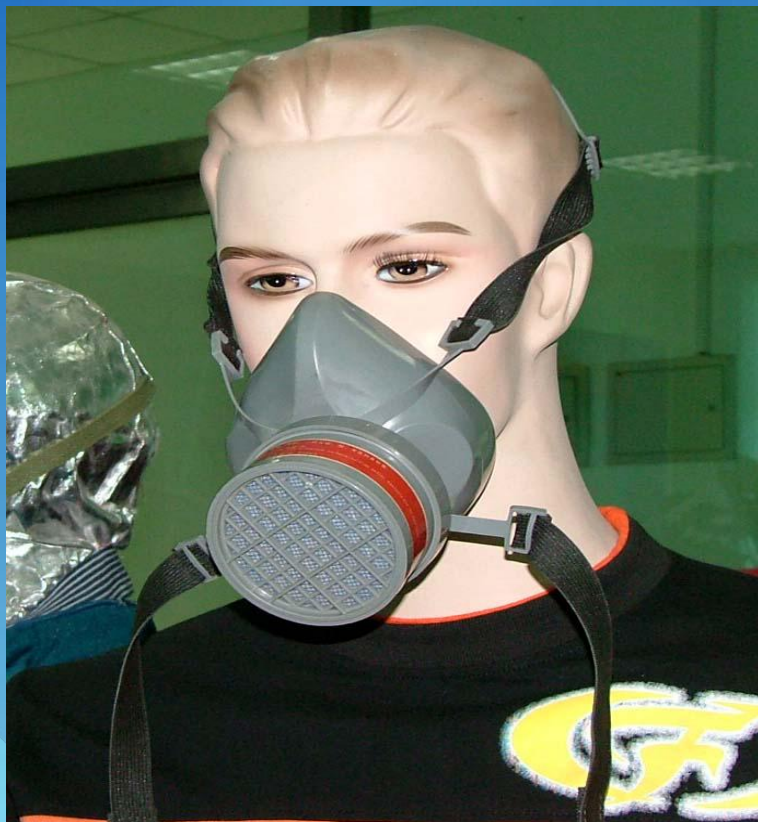
烟雾弥漫中，一般离地面三十公分仍有残存空气可以利用，可采低姿势逃生，爬行时将手心、手肘、膝盖紧靠地面，并延墙壁边缘逃生，以免迷失方向。火场逃生过程中，要一路关闭背后的门，减低火和浓烟的蔓延速度。





## 六、注意保护

如果房内有防毒面罩，逃生时一定要将其戴在头上。



alibaba.com.cn



## 六、注意保护



如果身上衣服着火，千万不可惊跑或用手拍打，因为奔跑或拍打时会形成风势，加速氧气的补充，促旺火势。



## 六、注意保护



5. 身上着火，千万不要奔跑，可就地打滚或用厚重的衣物压灭火苗。

应迅速将衣服脱下，如果来不及脱掉可就地翻滚，或用厚重衣物覆盖压灭火苗。





## 六、注意保护



如附近有水池、河塘等，可迅速跳入水中。如人体已被烧伤时，应注意不要跳入污水中，以防感染。



# 七、借助器材



## 七、借助器材



当通道全部被浓烟封锁时，烈火可的绳子实在气暖窗上，沿墙到个楼层离。当全部被浓烟封锁时，烈火可的绳子实在气暖窗上，沿墙到个楼层离。





## 七、借助器材



9. 千万不要盲目跳楼，可利用疏散楼梯、阳台、落水管等逃生自救。也可用绳子或把床单、被套撕成条状连成绳索，紧栓在窗框、暖气管、铁栏杆等固定物上，用毛巾、布条等保护手心，顺绳滑下，或下到未着火的楼层脱离险境。

没绳子将  
如绳可帘、  
有也窗帘、  
窗床单、褥、  
床被衣服等  
衣撕成条，  
撕成绳，  
拧成绳，  
用水浸湿。



## 七、借助器材



吉林中百商厦火灾中被困人员利用布条自救



## 七、借助器材



福建厦门集美区涌泉工业园内一制衣厂因车间电路短路造成火灾，大火和浓烟将16名员工堵在了三楼办公室中，这些员工却从容不迫地接好布条绑在办公室桌子和空调架上，垂落到地面，然后一个个顺着布条滑至地面逃过了这场劫难。





## 七、借助器材



2004年6月9日北京京民大厦火灾现场，楼内的人用床单结绳逃



## 七、借助器材



2005年6月10日汕头市华南宾馆特大火灾造成31人死亡。消防官兵在清理火场的时候发现，造成重大伤亡的一个重要原因是缺乏逃生常识，31个遇难者还是有很多逃离火海的机会。在三楼四楼每间客房里都有窗帘，发生火灾的时候如果把窗帘拽下来，然后打成结当作绳索自救，这是一种简单易行的办法，但是火灾中没有人采用这种方式，有的干脆直接跳下去，造成伤亡。



## 七、借助器材



在发生火灾时，要利用一切可利用的条件逃生，建筑物内或室内备有救生缓降器、救生滑道、救生袋的，要充分利用这些器具逃离火场。







## 七、借助器材



救可建、水。户向物着  
它，用台、落险。窗逃建筑没  
其材，阳、脱通过台建找房  
无器的顶等通阳邻寻的  
如生考筑屋管可或相或火



## 七、借助器材



2004年7月28日浙江平阳辉煌皮革有限公司发生火灾，死亡18人、重伤12人。当时在三楼上班的黄清清，在浓烟逼来，无处逃生的情况下，做出了一个正确的决定，她看到窗口有根塑料管，手抓着塑料管滑下来了，到了下面碰到前面下来的人，除了脚被划伤，身上并没有烧伤。



# 八、慎重跳楼





## 八、慎重跳楼



跳楼是造成火场人员死亡的又一重要原因。无论怎么说较高楼层跳楼求生，都是一种风险极大不可轻取的逃生选择。但当人们被高温烟气步步紧逼，实在无计可施，无路可走时，跳楼也就必然成为挑战死亡的生命豪赌。



## 八、慎重跳楼



人们在开始发现火灾时，会立即做出第一反应。这时的反应大多还是比较理智的分析与判断。但是，当选择的路线逃生失败发现判断失误而逃生之路又被大火封死，火势愈来愈大，烟雾愈来愈浓时，人们就很容易失去理智。此时万万不可盲目采取跳楼等冒险行为，以避免未入火海而摔下地狱。



## 八、慎重跳楼



美国  
“9.1  
1”世  
贸大  
厦火  
灾，  
跳楼  
死亡  
者不  
计其  
数。





## 八、慎重跳楼



如果被烟火围困在三层以上的楼房内，千万不要急于跳楼。三四楼和更高处，因为距地面太高，没有任何保护手段，危险性是相当的。只要有一线生机，就不要冒险跳楼。



## 八、慎重跳楼



1985年4月18日夜，哈尔滨市当时最高、最豪华的15层高楼天鹅饭店，因美国旅客安德里克酒后卧床吸烟引燃被褥而发生火灾，重伤7人，其中外宾4人；死亡10人中，外宾6人，这10名死者，有9人是跳楼摔死的。



## 八、慎重跳楼



当时，他们都住在起火层11楼。起火后，楼梯通道已被烟火封锁，房间也侵入大量浓烟，9名旅客慌乱中不及思索，就从窗口跳出，落下的垂直高度约28米，如此之高，生望渺茫。





## 八、慎重跳楼



而被逼到窗外的还有9名中外旅客，他们同样是受不了高温浓烟的侵袭，但他们却没有仓惶跳楼，他们从窗子爬到窗外，手攀窗台，脚踩突出墙面仅10厘米的窗沿，壁虎般贴在墙上，而他们头上的窗口还在向外喷着浓烟。他们始终没有松手，没有跳楼，坚持到消防队员冲进火海，强行攻入房间的时候。这些被浓烟逼到窗外但坚持到最后一刻的人，终于拣回了生命。



## 八、慎重跳楼



2004年5月18日栖霞区的红马酒楼火灾造成4人死亡。一人在跳楼时当场摔死，2人从楼上跳下性命垂危，后送往医院抢救无效后死亡。4人及时跑上了5楼的平台，被消防队员用云梯救下。



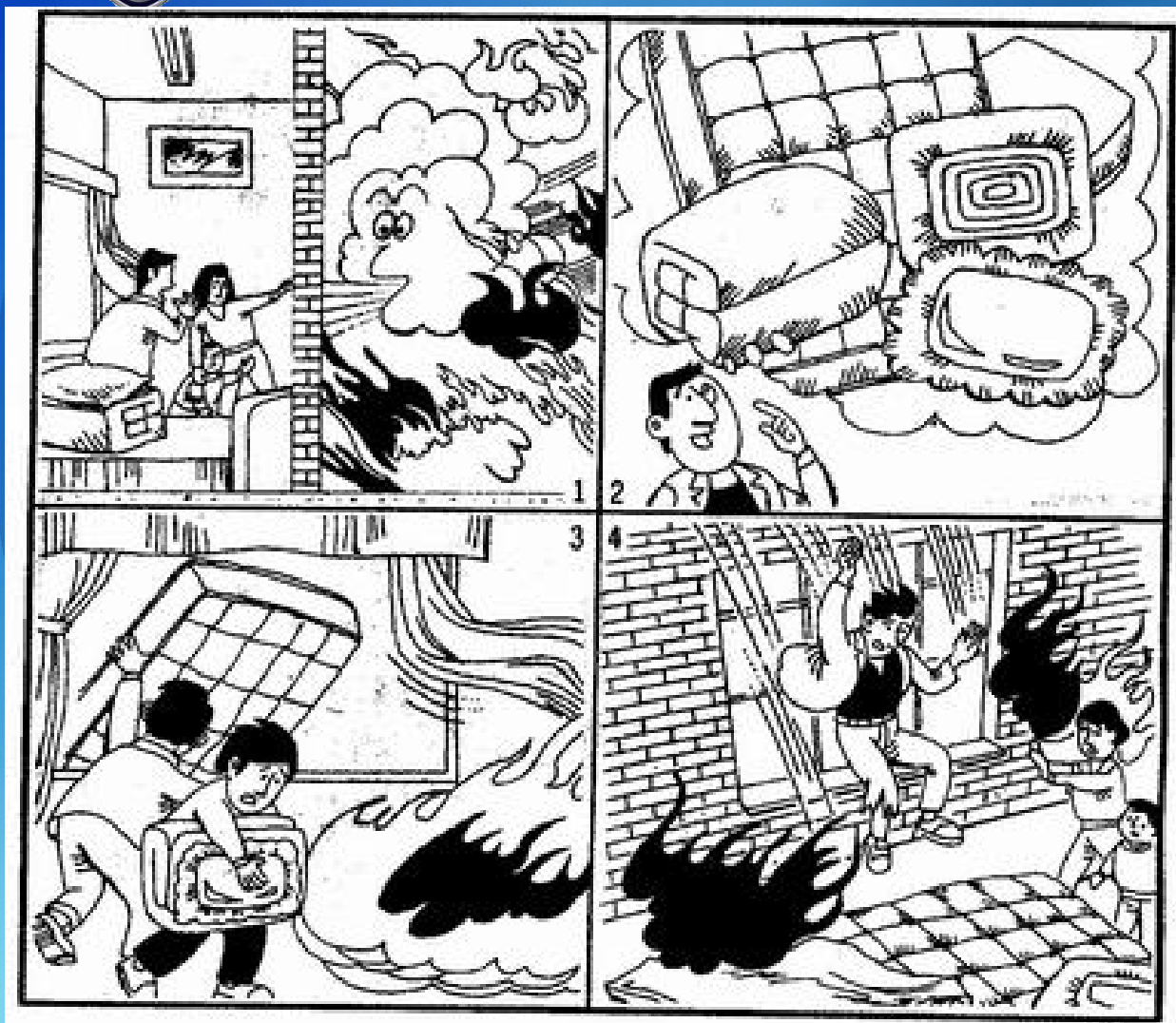
## 八、慎重跳楼

如果被火困在楼房的二层或较低楼层，一般4层以下，若无条件采取其它自救方法或短时间内得不到救助，在万不得已的情况下，也可以跳楼逃生。跳楼虽可求生，但会对身体会造成一定的伤害，所以要慎之又慎。





## 八、慎重跳楼



在跳楼之前，应先向地面扔一些棉被、枕头、床垫、大衣等柔软物品，以便“软着陆”。然后，身体下意识地自然下垂，手脚并拢，头向下，双脚并拢，脚尖先着地，落地时身体要向前倾，双手抱头，双膝弯曲，以减少伤害。



# 九、暂时避难



## 九、暂时避难



在无路可逃的情况下，应积极寻找避难处所，如到阳台、楼顶等待救援，或选择火势、烟雾难以蔓延的房间。当实在无法逃离便应退回室内，设法营造一个临时避难间暂避。





## 九、暂时避难



1994年12月8日新疆克拉玛依友谊馆火灾，大厅断电，疏散逃生无组织无秩序，局势混乱，人员拥挤，造成326人葬身火海。有一位10岁的小男孩看到舞台上方的纱幕布起火后，立即拉起比自己小4个月的表妹跑往通道，钻进厕所，结果大难不死。当事后人们问起他时，他说看过电视里的消防知识竞赛，火灾发生时厕所里没有易燃物，火势无法蔓延因而就相对安全。



## 九、暂时避难



如果烟味很浓，房门已经烫手，说明大火已经封门，再不能开门逃生。应关紧房间临近火势的门窗，打开背火方向的门窗，但不要打破玻璃，窗外有烟进来时，要赶紧把窗子关上。



## 九、暂时避难



7. 室外着火，门已发烫时，千万不要开门，以防大火蹿入室内。要用浸湿的被褥、衣物等堵塞门窗缝，并泼水降温。

将门窗缝隙或其它孔洞用毛巾、床单等堵住或挂上湿棉被、湿毛毯、湿麻袋等难燃物品，防止烟火入侵，并不断地向迎火的门窗及遮挡物上洒水降温，淋湿房间内的一切可燃物，同时可以把淋湿的棉被、毛毯等披在身上。如烟已进入室内，要用湿毛巾等捂住口鼻。



## 九、暂时避难



1983年4月，黑龙江哈尔滨市发生一起罕见的特大火灾，持续11小时，延烧5条街。过火处居民楼大多化为瓦砾废墟，但其中一户人家幸免于难。当时他们发现烟火封住楼梯，就紧闭门窗，防止烟气窜入。同时把被褥洒上水，蒙在木门上，随后便不断往上泼水，最后把鱼缸里的水都用上了，结果大门始终未被高温烟火引燃，顶住了烟火的进攻，保住了性命和家产。





## 九、暂时避难



1997年1月29日湖南长沙市燕山酒家发生火灾，39人死亡。火灾中一些旅客凭借自己掌握的消防常识，战胜了死亡的威胁。住在燕山酒家518房的张家界永定区某派出所的王大平、盛勇两人发现起火后想冲出去，却发现烟火早已将通道封死，马上返回房间，将门关好，并用水打湿被子，堵住了房门，防止了烟火的侵入，然后在窗口鸣枪发出求救信号。



## 九、暂时避难



在被  
困时要  
主动与  
外界联  
系，呼  
救待援。





## 九、暂时避难



1.发现火灾迅速拨打火警电话119。报警时要讲清详细地址、起火部位、着火物质、火势大小、报警人姓名及电话号码，并派人到路口迎候消防车。

如房间有电话、对讲机、手机，要及时报警。



## 九、暂时避难



8.若所有逃生线路被大火封锁，要立即退回室内，用打手电筒、挥舞衣物、呼叫等方式向窗外发送求救信号，等待救援。

如通白色衣向品，晃火柴、  
这些，各或物摇打火柴、  
这些设备子晃、物摇打火柴、  
没有设可旗摇投间着的划火向  
没讯天的物外夜点机、手电报  
警。





## 九、暂时避难



在被烟气窒息失去自救能力时，应努力滚到墙边或门边，既便于消防人员寻找、营救，也可防止房屋塌落时砸伤自己。因为消防人员进入室内都是沿着墙壁摸索前进的。



# 十、生还者忠告



# 火场逃生的误区

## 错误一：惊惶失措

发生火灾后，惊惶失措，在浓烟弥漫中到处乱窜，不顾一切只身硬闯火海。

## 错误二：盲目向光亮处逃生

在紧急危险的情况下，人们总是向着有光、明亮的方向逃生。而这时的火场中，光亮之地正是火魔肆无忌惮的逞威之处。

## 错误三：盲目跟着别人逃生

当人的生命突然面临危险状态时，极易因惊惶失措而失去正常的判断思维能力，第一反应就是盲目跟着别人逃生。常见的盲目追随行为有跳窗、跳楼，逃（躲）进厕所、浴室、门角等，这不是地震中的逃生，小空间烟雾可进入，且多人进入空间已弥漫烟气。

## 错误四：强行从楼梯逃生

有些人错误认为只要冲过烟雾区，就能逃生，因为楼梯在那里。殊不知，此时你在烟火区的外围，你向烟雾区冲，可能自投火海。你要想想别处还应该有楼梯，那个楼梯不一定被烟火封住。火灾初期阶段，通常不会两个出口都被烟火封住。

## 错误五：切不可因贪恋钱财

不能看到烟雾不浓，认为没事而去收拾钱物，这样会贻误脱险时机，因为不浓的烟雾同样含有毒气。若已逃离火场，千万不要贪恋钱财重返火场。（南京火车站火灾）





## 十、生还者忠告



鲁正直，西安某招待所火灾中死里逃生者。他谈到：“起火时楼内乱成一锅粥，我开门一看，走道里楼梯口到处是红烟，就赶紧关上房门。这时只有少量烟雾从门缝里掺进来。同房间其他人主张跳楼，我不让跳。因为过去我亲眼见过一个供销社着火，火不大却把一些人胆子吓破了，有人抓住床单当降落伞跳楼当场就摔死几个。隔壁房间的李习敏从4楼窗口就



## 十、生还者忠告

跳了下去，幸亏被一楼遮阳棚挡了一下，没丢命，可他从额角到脑后头皮撕裂，事后缝了十几针。楼梯被烟封，跳楼又行不通，怎么办？真是天无绝人之路，猛地我灵机一动，让同伴们赶紧动手，将床单、被罩等都撕成宽布条结结实实系成一条由窗口到达地面的长绳，准备拉着绳子滑落，刚准备好，消防车到了，于是我们



## 十、生还者忠告



就守在房内不到万不得已不从窗子出去，结果不一会火就灭了，烟也慢慢小了下来。事后我们看到楼面上竟搭着几十条这种长长短短、花花绿绿的长绳，它们使140多名旅客安然脱险。”



## 十、生还者忠告

2007年2月4日 1时40分，浙江省台州市黄岩区一家商铺发生火灾，17人遇难。36岁的范非夫妇，没有受到任何烫伤。初中毕业的范非说，儿时他无意中从一本小人书上看到的一句宣传语，最后救了他的命。“家里起火不要怕，大人小孩顺地爬”。当他明白他们已陷入一场可怕的火灾中时，烈火和浓烟到处都是，已无任何退路。他先是在底下吸了口气，“蹲下来，才有空气。”范非说。他先是一口气憋着，拽了老婆疯狂地往楼梯口跑，大概10多秒钟后，到了烟比较淡的地方，又继续吸了口气，就这样，憋一口气跑一段，直到街上。





## 十、生还者忠告

1999年12月26日3时许，长春市夏威夷大酒店地下一层的洗浴中心发生火灾，造成20人死亡。25日21时从鞍山到长春来的高先生一行5人在洗浴中心沐浴、过夜。沉睡中听见有人大喊：“着火了！”。高先生醒后，第一个动作是唤醒其余4位同伴。他看一下手表，指针指在4时02分。这时他们休息的大厅没有火也没有烟。同伴们醒后，大家一起冲向更衣室，每个人以最快的速度穿上衣服，刚想穿上鞋时，浓烟已扑进了更衣室，随即室内一片黑暗，灯灭了。四十多岁的高先生此时分外冷静，他抓住同伴们说：“快往浴室里跑。”更衣室和浴室仅一门之隔，他们跑了进去。浴室里面没有火，但也进了不少烟。



## 十、生还者忠告

差不多同时，一名女服务员捧着一支蜡烛跟了进来。跑进浴室的共有9人。大家关紧了浴室的门，开始了有序的自救，快速把浴巾用水浸湿，堵在门缝上，然后找来一根圆珠笔，用笔尖一点一点地把缝隙塞严实。两个人“留守”，不停地用水冲淋门，其余人寻找出口。地板被掏了个洞，天花板也被撬开了，终于发现有一个排气扇的通风口。大家相互搀扶着爬进天花板。可是被焊得牢牢的排气扇所阻，费尽九牛二虎之力也没能拆卸下来。这时大家大汗淋漓，感觉到呼吸不畅。高先生忙提醒：“少说话，慢呼吸。”



## 十、生还者忠告

烟越来越浓了，高先生一直没有停止用手机四处求救，他先后拨打电话119、120、110和市长公开电话，告知情况和方位。一直坚守在门口向门冲水的小伙子被浓烟逼得无法忍受，不得不退了回来。大部分人躲进了浴室中最里侧的蒸汽浴房，因为它的门是耐高温玻璃钢制作，较之另一间桑拿浴房的木门密封性强，但是大家没有忘记，继续用浸湿的浴巾塞紧门缝。这时是凌晨5时30分。大家相互鼓励着、等待着。6时10分，消防队员冲进来，把他们背了出去，9个人大多已神志恍惚。但是他们都活了下来。



## 十、生还者忠告



高先生说，以后去一些陌生的公共场所，一定有必要先察看一下疏散的路径，当险情发生时，不能慌，不要乱，要想办法自救，坚持到最后一刻就是胜利。这是劫后余生的人的经验。





## 十、生还者忠告



在同一起火灾中逃生的刘姓电工说，带一根手电真是太重要了，他以后到什么地方，都不会忘记带上。在日本宾馆的每个房间里，都备有一根手电，旅客一旦碰上火灾、地震等灾难，可以用此照明逃生。



总之，我们在灾难面前首先要稳定自己的情绪，沉着、冷静地面对突如其来的险情，结合实际环境状况，积极地创造生存的机会，选择有效、安全可靠的逃生方法脱离险情。

# 谢谢！

